

Муниципальное бюджетное дошкольное образовательное учреждение  
Центр развития ребенка - детский сад №142 «Росинка»

Приказ

13.04.2021г

Ульяновск

№ 189/1

**«О проведении процедуры самообследования по итогам 2020года»**

В соответствии со статьей 29 ФЗ от 29.12.2012г. №273-ФЗ «Об образовании в Российской Федерации», Приказом Минобрнауки от 14.06.2013г. №462 «Об утверждении Порядка проведения самообследования образовательной организацией», Приказом Министерства образования и науки Российской Федерации от 01.01.2013г. №1324 «Об утверждении показателей деятельности образовательной организации, подлежащей самообследованию»

**ПРИКАЗЫВАЮ:**

1. Создать комиссию для проведения процедуры самообследования в составе:  
1 корпус:  
Исакова Н.В., старший воспитатель - председатель комиссии;  
Члены комиссии:  
Маркелова С. М. – завхоз;  
Яшнова О. А. – воспитатель.
- 2 корпус:  
Балашова С. Н., зам. заведующего по УВР - председатель комиссии;  
Члены комиссии:  
Разенкова Т.Н.- зам. заведующего по АХЧ;  
Казеева Н. В. – зам. заведующего по УВР.
2. Рассмотреть отчет о результатах самообследования на Педагогическом совете в срок до 15.04.2021г.
3. Разместить отчет на официальном сайте МБДОУ ЦРР - детский сад №142 «Росинка» в срок до 20.04.2021г.
4. Контроль за исполнением приказа оставляю за собой.

Заведующий МБДОУ

С приказом ознакомлены:

  
Л.Н.Куликова  
С. Н. Балашова  
Т. Н. Разенкова  
Н. В. Казеева  
Н. В. Исакова  
С. М. Маркелова  
О. А. Яшнова

СОГЛАСОВАНО  
Педагогическим советом  
МБДОУ ЦРР - детского сада № 142  
(протокол № 4 от 15.04.2012)



УТВЕРЖДАЮ  
Заведующий МБДОУ ЦРР -  
детского сада №412  
Л.Н.Куликова

**Отчет о результатах самообследования  
Муниципального бюджетного дошкольного образовательного учреждения Центра  
развития ребенка – детского сада №142 «Росинка»  
Аналитическая часть**

**I. Общие сведения об образовательной организации**

Наименование образовательной организации	Муниципальное бюджетное дошкольное образовательное учреждение Центр развития ребенка-детский сад №142 «Росинка»
Руководитель	Куликова Лариса Николаевна
Адрес организации	432045, г. Ульяновск, ул. Рябикова, 28; 432054 ул.154 Стрелковой Дивизии 2А
Телефон, факс	8(8422) 73-75-96,27-42-93
Адрес электронной почты	mdou142r73@mail.ru
Учредитель	Управление образования администрации города Ульяновска.
Дата создания	1974 год
Лицензия	Серия 73Л01 №0001941

Муниципальное бюджетное дошкольное образовательное учреждение Центр развития ребенка - детский сад № 142 «Росинка» (далее – Детский сад) расположено в жилом районе города вдали от производящих предприятий и торговых мест.

Цель деятельности Детского сада – осуществление образовательной деятельности по реализации образовательных программ дошкольного образования.

Предметом деятельности Детского сада является формирование общей культуры, развитие физических, интеллектуальных, нравственных, эстетических и личностных качеств, формирование предпосылок учебной деятельности, сохранение и укрепление здоровья воспитанников.

Режим работы Детского сада

Рабочая неделя – пятидневная, с понедельника по пятницу. Длительность пребывания детей в группах – 12 часов. Режим работы групп – с 7:00 до 19:00.

**II. Система управления организации**

Управление Детским садом осуществляется в соответствии с действующим законодательством и уставом Детского сада.

Управление Детским садом строится на принципах единоначалия и коллегиальности. Коллегиальными органами управления являются: Совет педагогов, общее собрание трудового коллектива. Единоличным исполнительным органом является руководитель – заведующий.

**Органы управления, действующие в Детском саду**

<b>Наименование органа</b>	<b>Функции</b>
Заведующий	<ul style="list-style-type: none"> <li>- без доверенности действует от имени Учреждения, представляет его интересы в отношениях с государственными органами, органами местного самоуправления, юридическими и физическими лицами;</li> <li>- выдает доверенности</li> <li>- открывает лицевой счет (счет) в установленном порядке в соответствии с законодательством Российской Федерации;</li> <li>- осуществляет прием на работу и расстановку кадров, поощряет работников Учреждения, налагает взыскания и увольняет с работы;</li> <li>- издает в пределах своей компетенции приказы и дает указания, обязательные для всех работников и воспитанников; утверждает локальные акты;</li> <li>- утверждает штатное расписание Учреждения; план финансово-хозяйственной деятельности Учреждения;</li> <li>- определяет должностные обязанности всех работников; распределяет учебную нагрузку;</li> <li>- информирует Учредителя и принимает оперативные меры в случаях неисправности коммуникаций, аварийного состояния здания и сооружений, могущих послужить причинением вреда здоровью и жизни детей и педагогических работников;</li> <li>- осуществляет иные права и обязанности, предусмотренные законодательством Российской Федерации, Ульяновской области, муниципальными правовыми актами муниципального образования «город Ульяновск»;</li> </ul>
Педагогический совет	<ul style="list-style-type: none"> <li>- определяет направление воспитательно-образовательной деятельности Учреждения;</li> <li>- выбирает и принимает образовательную программу обучения и воспитания детей в Учреждении;</li> <li>- рассматривает и утверждает методические направления работы с детьми в различных группах, а также другие вопросы содержания методов и форм воспитательно-образовательного процесса</li> <li>- обсуждает и производит выбор различных вариантов содержания образования, форм, методов учебно-воспитательного процесса и способов их реализации;</li> <li>- организует работу по повышению квалификации педагогических работников, развитию их творческих инициатив;</li> <li>- принимает локальные акты, относящиеся к его компетенции;</li> <li>- обсуждает календарный учебный график, результаты самообследования.</li> <li>- разрабатывает мероприятия по сохранению здоровья воспитанников и воспитателей, их физическому совершенствованию;</li> <li>- утверждает на учебный год программы по платным образовательным услугам.</li> </ul>
Общее собрание трудового коллектива	<ul style="list-style-type: none"> <li>- разработка и принятие коллективного договора, изменений и дополнений к Уставу.</li> <li>- рассмотрение вопросов, связанных с соблюдением законодательства о труде работниками Учреждения,</li> </ul>

	<p>администрацией Учреждения, а также, положений коллективного договора между Учреждением и работниками Учреждения;</p> <ul style="list-style-type: none"> <li>- рассмотрение вопросов, касающихся улучшения условий труда работников Учреждения;</li> <li>- представление педагогических и других работников к различным видам поощрений;</li> <li>- образование комиссии по трудовым спорам в Учреждении; комиссии по урегулированию отношений между участниками образовательных отношений;</li> <li>- принятие локальных актов, относящихся к его компетенции.</li> </ul>
--	--

Структура и система управления соответствуют специфике деятельности Детского сада.

### III. Оценка образовательной деятельности

Образовательная деятельность в Детском саду организована в соответствии с Федеральным законом от 29.12.2012 № 273-ФЗ «Об образовании в Российской Федерации», ФГОС дошкольного образования, СП 2.4.3648-20 «Санитарно-эпидемиологические требования к организациям воспитания и обучения, отдыха и оздоровления детей и молодежи».

Образовательная деятельность ведется на основании утвержденной основной образовательной программы дошкольного образования, которая составлена в соответствии с ФГОС дошкольного образования с учетом примерной образовательной программы дошкольного образования, санитарно-эпидемиологическими правилами и нормативами.

Детский сад посещают 684 воспитанников в возрасте от 2 месяцев до 8 лет. В Детском саду сформировано 19 групп общеразвивающей направленности из них:

1 корпус:

- группа раннего возраста №1 «Солнышко» – 33 ребенка;
- вторая младшая группа №2 «Ромашка» – 30 детей;
- средняя группа №3 «Сказка» – 33 ребенка;
- средняя группа №6 «Смешарики» – 31 ребенок;
- старшая группа №5 «Пчелка» – 34 ребенка;
- старшая группа №7 «Радуга» – 27 детей;
- подготовительная к школе группа №4 «Ягодка» – 35 детей.

2 корпус:

- группа раннего возраста №6 «Гномики» - 43 ребенка;
- вторая младшая группа №1 «Теремок» – 37 детей;
- вторая младшая группа №9 «Золушка» – 40 детей;
- средняя группа №8 «Березка» – 41 ребенок;
- средняя группа №10 «Золотая рыбка» – 41 ребенок;
- старшая группа №2 «Солнышко» - 38 детей;
- старшая группа №3 «Земляничка» – 40 детей;
- старшая группа №12 «Цветик-семицветик» - 43 ребенка;
- подготовительная к школе группа №4 «Ромашка» - 35 детей;
- подготовительная к школе группа №5 «Звездочка» - 34 ребенка;
- подготовительная к школе группа №7 «Умка» – 34 ребенка;
- подготовительная к школе группа №11 «Буратино» – 34 ребенка.

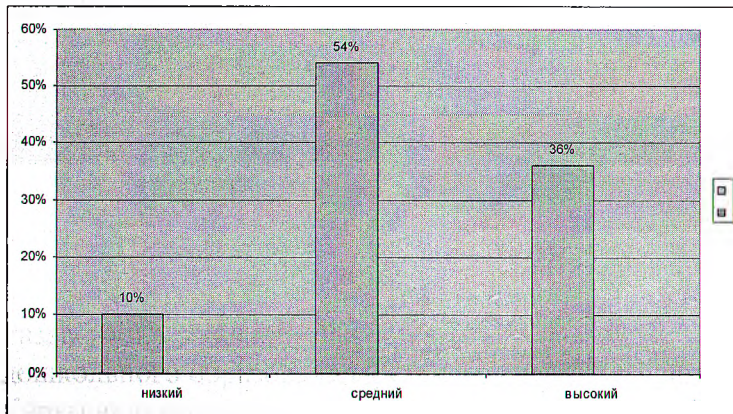
Уровень развития детей анализируется по итогам педагогической диагностики.

Формы проведения диагностики:

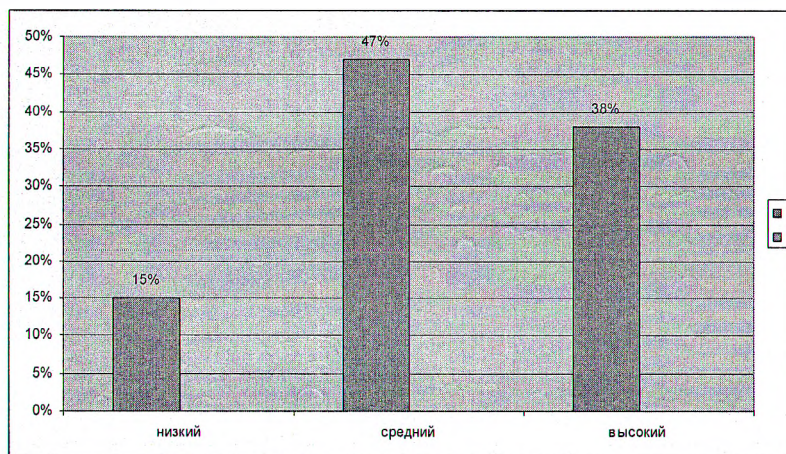
- диагностические занятия (по каждому разделу программы);
- диагностические срезы;
- наблюдения, итоговые занятия.

Разработаны диагностические карты освоения основной образовательной программы дошкольного образования Детского сада (ООП Детского сада) в каждой возрастной группе. Карты включают анализ уровня развития целевых ориентиров детского развития и качества освоения образовательных областей. Так, результаты качества освоения ООП Детского сада на январь 2021 года выглядят следующим образом:

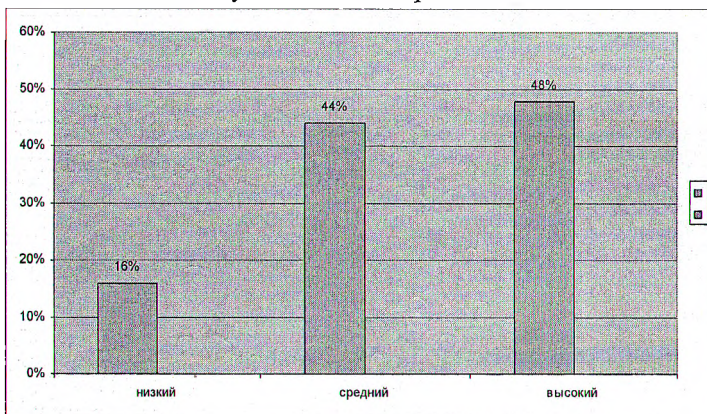
### Речевое развитие



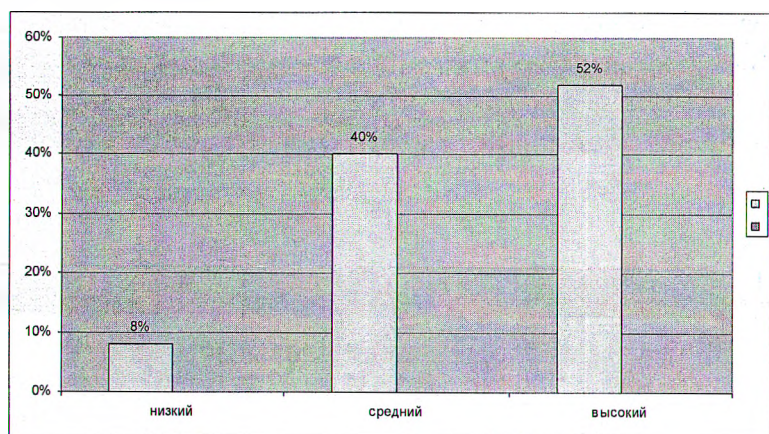
### Познавательное развитие



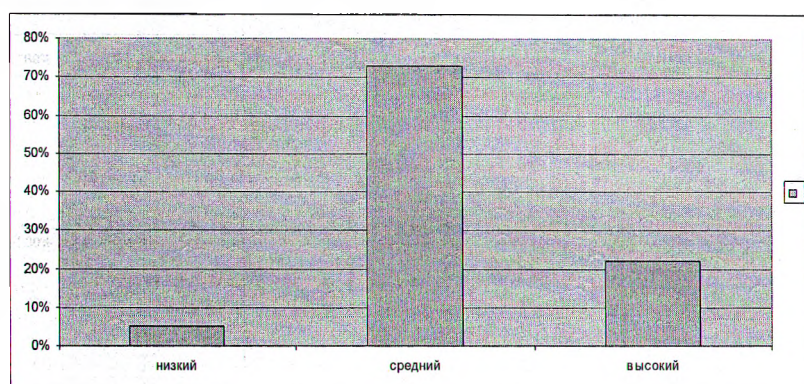
### Социально-коммуникативное развитие



## Художественно-эстетическое развитие



## Физическое развитие



## Воспитательная работа

Чтобы выбрать стратегию воспитательной работы, в 2021 году проводился анализ состава семей воспитанников.

Характеристика семей по составу

Состав семьи	Количество семей	Процент от общего количества семей воспитанников
Полная	563	84,4%
Неполная с матерью	101	15,1%
Неполная с отцом	-	-
Оформлено опекунов	3	0,5%

Характеристика семей по количеству детей

Количество детей в семье	Количество семей	Процент от общего количества семей воспитанников
Один ребенок	131	19,6%
Два ребенка	520	78%
Три ребенка	13	1,9%
Четыре ребенка и более	3	0,5%

Воспитательная работа строится с учетом индивидуальных особенностей детей, с использованием разнообразных форм и методов, в тесной взаимосвязи воспитателей, специалистов и родителей.

В основе образовательного процесса в Детском саду лежит взаимодействие педагогических работников, администрации и родителей. Основными участниками образовательного процесса являются дети, родители, педагоги.

Основные форма организации образовательного процесса:

- совместная деятельность педагогического работника и воспитанников в рамках организованной образовательной деятельности по освоению основной общеобразовательной программы;
- самостоятельная деятельность воспитанников под наблюдением педагогического работника.

Занятия в рамках образовательной деятельности ведутся по подгруппам. Продолжительность занятий соответствует СанПиН 1.2.3685-21 и составляет:

- в группах с детьми от 2 месяцев до 3 лет – до 10 мин;
- в группах с детьми от 3 до 4 лет – до 15 мин;
- в группах с детьми от 4 до 5 лет – до 20 мин;
- в группах с детьми от 5 до 6 лет – до 25 мин;
- в группах с детьми от 6 до 8 лет – до 30 мин.

Между занятиями в рамках образовательной деятельности предусмотрены перерывы продолжительностью не менее 10 минут.

Основной формой занятия является игра. Образовательная деятельность с детьми строится с учётом индивидуальных особенностей детей и их способностей. Выявление и развитие способностей воспитанников осуществляется в любых формах образовательного процесса.

Чтобы не допустить распространения коронавирусной инфекции, администрация Детского сада ввела в 2020 году дополнительные ограничительные и профилактические меры в соответствии с СП 3.1/2.4.3598-20:

- ежедневный усиленный фильтр воспитанников и работников – термометрию с помощью бесконтактных термометров и опрос на наличие признаков инфекционных заболеваний. Лица с признаками инфекционных заболеваний изолируются, а детский сад уведомляет территориальный орган Роспотребнадзора;
- еженедельную генеральную уборку с применением дезинфицирующих средств, разведенных в концентрациях по вирусному режиму;
- ежедневную влажную уборку с обработкой всех контактных поверхностей, игрушек и оборудования дезинфицирующими средствами;
- дезинфекцию посуды, столовых приборов после каждого использования;
- бактерицидные установки в групповых комнатах;
- частое проветривание групповых комнат в отсутствие воспитанников;
- проведение всех занятий в помещениях групповой ячейки или на открытом воздухе отдельно от других групп;
- требование о заключении врача об отсутствии медицинских противопоказаний для пребывания в детском саду ребенка, который переболел или контактировал с больным COVID-19.

В 2020 году детский сад реализовывал следующие виды платных дополнительных образовательных услуг и иных платных дополнительных услуг:

- «Английский язык»
- «Хореография»

**Вывод:** Качество подготовки воспитанников соответствует предъявляемым требованиям.

➤ внешняя оценка ДООУ, в том числе независимая профессиональная и общественная оценка – проводится контролирующими органами согласно плану-графику.

Процесс внутренней самооценки качества образования регулируется внутренними локальными актами, проводится в соответствии с годовым планированием с использованием качественного методического обеспечения. Результаты оценивания качества образовательной деятельности фиксируются и впоследствии формируют доказательную основу для изменений ООП ДО, корректировки образовательного процесса и условий образовательной деятельности.

В оценке качества образовательной деятельности принимают участие также семьи воспитанников и другие субъекты образовательных отношений, предоставляя обратную связь о качестве образовательных процессов.

С этой целью регулярно проводится опрос, позволяющий сделать выводы об уровне удовлетворенности предоставляемыми услугами, выявлять проблемные узлы и принимать своевременные меры по коррекции деятельности ДООУ.

**Выводы:** В ДООУ создана функциональная, соответствующая законодательным и нормативным требованиям внутренняя система оценки качества, позволяющая своевременно корректировать различные направления деятельности ДООУ.

## V. Оценка кадрового обеспечения

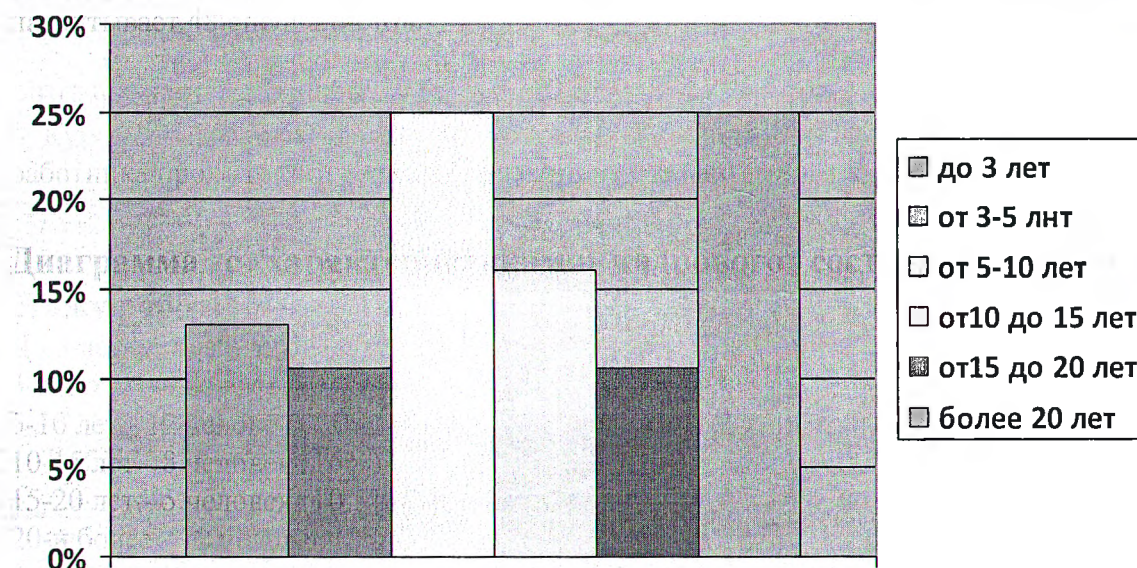
Детский сад укомплектован педагогами на 100 процентов согласно штатному расписанию. Всего работают 85 человек. Педагогический коллектив Детского сада насчитывает 48 специалистов.

Соотношение воспитанников, приходящихся на 1 взрослого:

- Высшее образование имеют 33 человек, среднее - профессиональное - 15 человек.
- Курсы повышения квалификации в 2020 году прошли 12 педагогов. На 1.03.2021г 3 работника проходят обучение в ВУЗах по педагогическим специальностям.

### Диаграмма с характеристиками кадрового состава Детского сада по стажу работы

- До 3 лет - 6 человек (13%)
- 3-5 лет - 5 человека (10,5%)
- 5-10 лет - 12 человек (25%)
- 10-15 лет - 8 человек (16%)
- 15-20 лет - 5 человек (10,5%)
- 20-и более - 12 человек (25%)





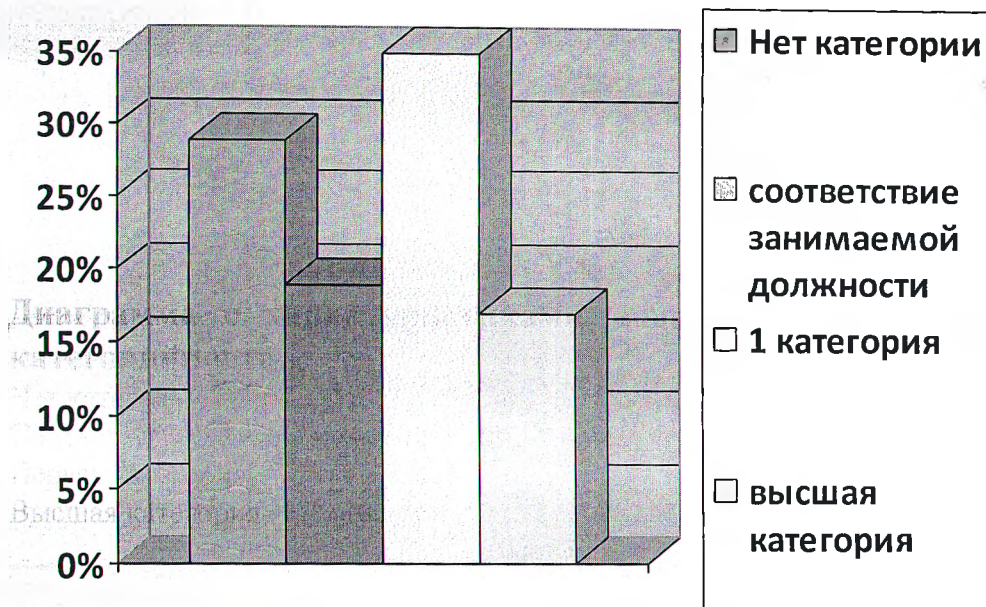
### Диаграмма с характеристиками кадрового состава Детского сада по категорийности:

Нет категории – 29% (14 чел)

Соответствие занимаемой должности – 19% (9 чел)

Первая категория – 35% (17 чел)

Высшая категория- 17% (8 чел)



### VI. Оценка учебно-методического и библиотечно-информационного обеспечения

В Детском саду библиотека является составной частью методической службы. Библиотечный фонд располагается в методическом кабинете, кабинетах специалистов, группах детского сада. Библиотечный фонд представлен методической литературой по всем образовательным областям основной общеобразовательной программы, детской художественной литературой, периодическими изданиями, а также другими информационными ресурсами на различных электронных носителях. В каждой возрастной группе имеется банк необходимых учебно-методических пособий, рекомендованных для планирования воспитательно-образовательной работы в соответствии с обязательной частью ООП.

Оборудование и оснащение методического кабинета достаточно для реализации образовательных программ. В методическом кабинете созданы условия для возможности организации совместной деятельности педагогов.

Информационное обеспечение Детского сада включает:

- информационно-телекоммуникационное оборудование – интерактивное оборудование «Радуга».
- программное обеспечение – позволяет работать с текстовыми редакторами, интернет-ресурсами, фото-, видеоматериалами, графическими редакторами.

**Выводы:** В Детском саду учебно-методическое и информационное обеспечение достаточное для организации образовательной деятельности и эффективной реализации образовательных программ.

## VII. Оценка материально-технической базы

В Детском саду сформирована материально-техническая база для реализации образовательных программ, жизнеобеспечения и развития детей. В Детском саду оборудованы помещения:

1 корпус:

- групповые помещения – 7;
- кабинет заведующего – 1;
- методический кабинет – 1;
- музыкально-физкультурный зал – 1;
- пищеблок – 1;
- прачечная – 1;
- медицинский кабинет – 1;
- кабинет логопеда – 1.

2 корпус:

- групповые помещения – 12;
- кабинет заведующего – 1;
- методический кабинет – 1;
- музыкальный зал – 1;
- физкультурный зал – 1;
- пищеблок – 1;
- прачечная – 1;
- медицинский кабинет – 1;
- сенсорная комната- 1;
- «Знайкина» лаборатория- 1;
- кабинет логопеда – 1.

При создании предметно-развивающей среды воспитатели учитывают возрастные, индивидуальные особенности детей своей группы. Оборудованы групповые комнаты, включающие игровую, познавательную, обеденную зоны.

**Выводы:** Материально-техническое состояние Детского сада и территории соответствует действующим санитарно-эпидемиологическим требованиям к устройству, содержанию и организации режима работы в дошкольных организациях, правилам пожарной безопасности, требованиям охраны труда.

### Результаты анализа показателей деятельности организации

Данные приведены по состоянию на 30.12.2020г.

Показатели	Единица измерения	Количество
<b>Образовательная деятельность</b>		
Общее количество воспитанников, которые обучаются по программе дошкольного образования в том числе обучающиеся:	человек	684
в режиме полного дня (8–12 часов)		684
в режиме кратковременного пребывания (3–5 часов)		
в семейной дошкольной группе		0

Основная общеобразовательная программа дошкольного образования ДОУ реализуется в полном объеме.

Программа и учебный план в 2020 году выполнен всеми возрастными группами в полном объеме.

#### **IV. Внутренняя система оценки качества образования**

Оценивание качества образовательной деятельности представляет собой важную составную часть образовательной деятельности, направленную на ее усовершенствование.

Концептуальные основания такой оценки определяются требованиями Федерального закона «Об образовании в Российской Федерации», а также ФГОС ДО, в котором определены государственные гарантии качества образования.

Оценивание качества, т. е. оценивание соответствия образовательной деятельности, реализуемой ДОУ, заданным требованиям ФГОС ДО и ООП ДО в дошкольном образовании проводится регулярно согласно плану и направлено в первую очередь на оценивание созданных ДОУ условий в процессе образовательной деятельности.

Система оценки образовательной деятельности предполагает оценивание *качества условий образовательной деятельности*, обеспечиваемых ДОУ, включая психолого-педагогические, кадровые, материально-технические, финансовые, информационно-методические, управление ДОУ и т. д.

ООП ДО *не предусматривает оценивание* качества образовательной деятельности ДОУ на основе достижения детьми планируемых результатов освоения ООП ДО.

На уровне образовательной организации система оценки качества реализации ООП ДО решает *задачи*:

- повышения качества реализации программы дошкольного образования;
- реализации требований ФГОС ДО к структуре, условиям и целевым ориентирам основной образовательной программы дошкольной организации;
- обеспечения объективной экспертизы деятельности ДОУ в процессе оценки качества ООП ДО;
- задания ориентиров педагогам в их профессиональной деятельности и перспектив развития самой ДОУ;
- создания оснований преемственности между дошкольным и начальным общим образованием.

Ключевым уровнем оценки является уровень образовательного процесса, в котором непосредственно участвует ребенок, его семья и педагогический коллектив ДОУ.

Таким образом, система оценки качества реализации ООП ДО на уровне ДОУ обеспечивает участие всех участников образовательных отношений.

Предусмотрены следующие уровни системы оценки качества:

- педагогический мониторинг качества образовательного процесса, обеспечивающий развитие ребенка, используемый как профессиональный инструмент педагога с целью получения обратной связи от собственных педагогических действий и планирования дальнейшей индивидуальной работы с детьми по ООП ДО – проводится 2 раза в год;
- внутренняя оценка, самооценка (самоанализ) ДОУ - проводится ежегодно в соответствии с Приказом Минобрнауки Российской Федерации от 14 июня 2013 г. № 462 «Порядок проведения самообследования образовательной организацией» и Приказом Министерства образования и науки РФ от 14.12.2017 г. № 1218 «О внесении изменений в Порядок проведения самообследования образовательной организации», утверждённый приказом Министерства образования и науки РФ от 14.06.2013 г. №462»; а так же Приказом Министерства образования и науки РФ от 14.12.2017 года № 1218 «О внесении изменений в Порядок проведения самообследования образовательной организации, утверждённый приказом Министерства образования и науки РФ от 14.06.2013г. №462

по форме семейного образования с психолого-педагогическим сопровождением, которое организует детский сад		0
Общее количество воспитанников в возрасте до трех лет	человек	76
Общее количество воспитанников в возрасте от трех до восьми лет	человек	608
Количество (удельный вес) детей от общей численности воспитанников, которые получают услуги присмотра и ухода, в том числе в группах:	человек (процент)	
8–12-часового пребывания		684(100%)
12–14-часового пребывания		0 (0%)
круглосуточного пребывания		0 (0%)
Численность (удельный вес) воспитанников с ОВЗ от общей численности воспитанников, которые получают услуги:	человек (процент)	0
по коррекции недостатков физического, психического развития		0
обучению по образовательной программе дошкольного образования		684 (100%)
присмотру и уходу		0 (0%)
Средний показатель пропущенных по болезни дней на одного воспитанника	день	10
Общая численность педработников, в том числе количество педработников:	человек	48
с высшим образованием		33
высшим образованием педагогической направленности (профиля)		33
средним профессиональным образованием		15
средним профессиональным образованием педагогической направленности (профиля)		15
Количество (удельный вес численности) педагогических работников, которым по результатам аттестации присвоена квалификационная категория, в общей численности педагогических работников, в том числе:	человек (процент)	25 (52%)
с высшей		8 (17%)
первой		17 (35%)

Количество (удельный вес численности) педагогических работников в общей численности педагогических работников, педагогический стаж работы которых составляет:	человек (процент)	
до 5 лет		11 (23%)
больше 30 лет		5 (11%)
Количество (удельный вес численности) педагогических работников в общей численности педагогических работников в возрасте:	человек (процент)	
до 30 лет		11 (23%)
от 55 лет		4 (8%)
Численность (удельный вес) педагогических и административно-хозяйственных работников, которые за последние 5 лет прошли повышение квалификации или профессиональную переподготовку, от общей численности таких работников	человек (процент)	45 (100%)
Численность (удельный вес) педагогических и административно-хозяйственных работников, которые прошли повышение квалификации по применению в образовательном процессе ФГОС, от общей численности таких работников	человек (процент)	45 (100%)
Соотношение «педагогический работник/воспитанник»	человек/человек	48/684
Наличие в детском саду:	да/нет	
музыкального руководителя		да
инструктора по физической культуре		да
учителя-логопеда		да
логопеда		да
учителя-дефектолога		нет
педагога-психолога		да
<b>Инфраструктура</b>		
Общая площадь помещений, в которых осуществляется образовательная деятельность, в расчете на одного воспитанника	кв. м	8
Площадь помещений для дополнительных видов деятельности воспитанников	кв. м	5803
Наличие в детском саду:	да/нет	
физкультурного зала		да
музыкального зала		да

прогулочных площадок, которые оснащены так, чтобы обеспечить потребность воспитанников в физической активности и игровой деятельности на улице		да
--	--	----

Анализ показателей указывает на то, что Детский сад имеет достаточную инфраструктуру, которая соответствует требованиям СП 2.4.3648-20 «Санитарно-эпидемиологические требования к организациям воспитания и обучения, отдыха и оздоровления детей и молодежи» и позволяет реализовывать образовательные программы в полном объеме в соответствии с ФГОС ДО.

Детский сад укомплектован достаточным количеством педагогических и иных работников, которые имеют высокую квалификацию и регулярно проходят повышение квалификации, что обеспечивает результативность образовательной деятельности.

прогулочных площадок, которые оснащены так, чтобы обеспечить потребность воспитанников в физической активности и игровой деятельности на улице	
--	--

Анализ показателей указывает на то, что Детский сад имеет достаточную инфраструктуру, которая соответствует требованиям СП 2.4.3648-20 «Санитарно-эпидемиологические требования к организациям воспитания и обучения, отдыха и оздоровления детей и молодежи» и позволяет реализовывать образовательные программы в полном объеме в соответствии с ФГОС ДО.

Детский сад укомплектован достаточным количеством педагогических и иных работников, которые имеют высокую квалификацию и регулярно проходят повышение квалификации, что обеспечивает результативность образовательной деятельности.

Детский сад укомплектован достаточным количеством педагогических и иных работников, которые имеют высокую квалификацию и регулярно проходят повышение квалификации, что обеспечивает результативность образовательной деятельности.